



Pärnu Linnavalitsus
linnavalitsus@parnu.ee
Suur-Sepa tn 16
80098, Pärnu, Pärnu maakond

Teie 09.06.2025 nr K/380

Meie 08.07.2025 nr 7.2-2/25/9697-2

Seisukohtade väljastamine Ehitajate tee 7 kinnistu detailplaneeringu koostamiseks

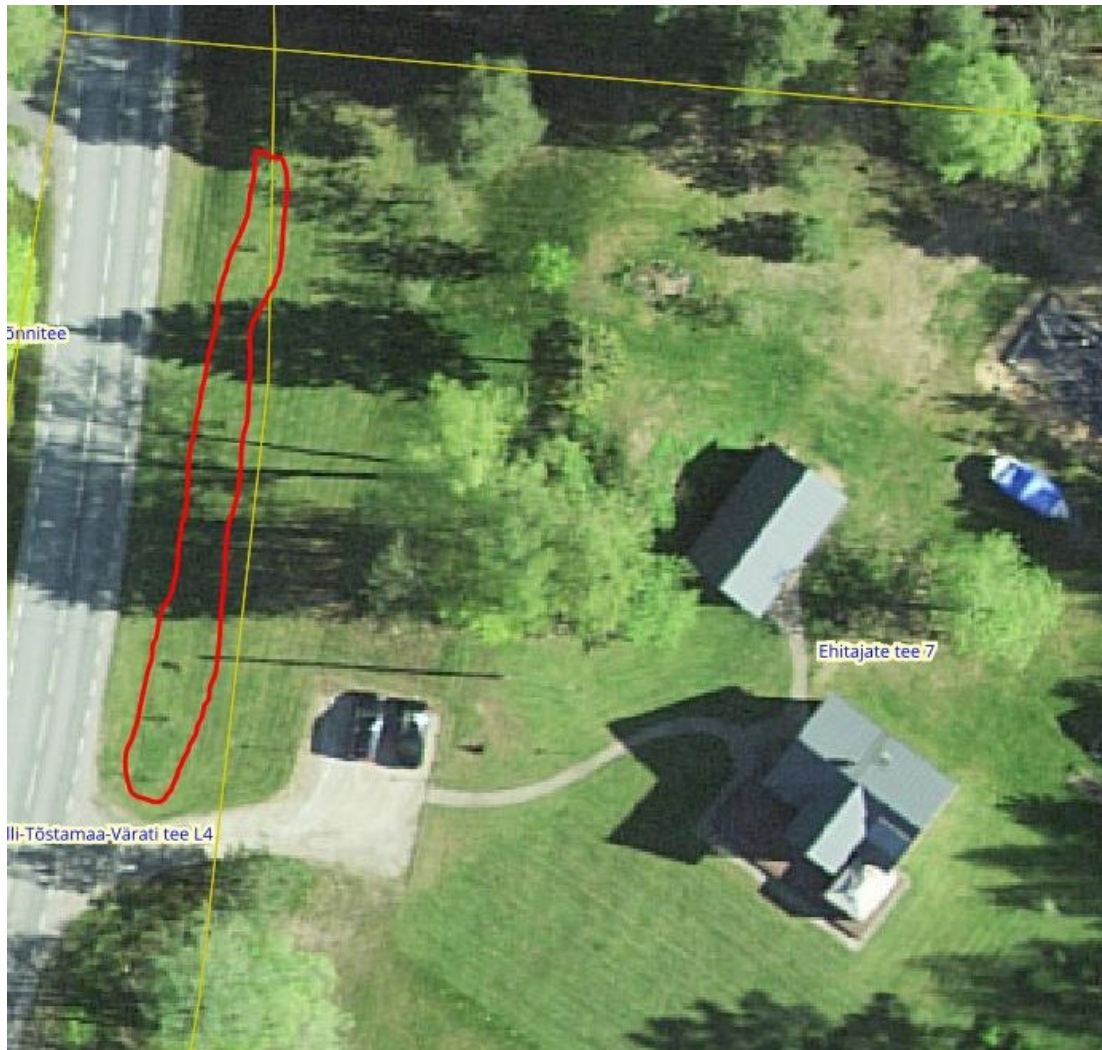
Olete teavitanud meid Pärnu linna Tõstamaa aleviku Ehitajate tee 7 kinnistu detailplaneeringu (katastritunnus 82602:005:0170, edaspidi *planeering*) algatamisest Pärnu Linnavalitsuse 09.06.2025 korraldusega nr 380.

Planeeringu eesmärgiks on kinnistule ehitusõiguse määramine üksikelamu ja abihoonete ehitamiseks, arhitektuursete ja linnaehituslike tingimuste ning haljastus- liiklus- ja parkimisahenduse määramine ja kommunikatsioonide kavandamine.

Planeeritav ala külgneb riigiteega nr 19131 Kalli-Tõstamaa-Värati tee (edaspidi *riigitee*) km 23,95-24,02. Riigitee keskmine ööpäevane liiklussagedus on 701 sõidukit. Võttes aluseks ehitusseadustiku (EhS) ja planeerimisseaduse (PlanS) ning kliimaministri 17.11.2023 [määruse nr 71](#) „Tee projekteerimise normid“ (edaspidi *normid*) esitame seisukohad planeeringu koostamiseks järgnevalt.

1. Juurdepääsuna kasutada olemasolevat ristumiskohta riigitee km 24,011. Täiendavaid riigitee ristumiskohti mitte planeerida.
2. Joonistele kanda ja seletuskirjas tuua välja EhS § 71 kohane tee kaitsevöönd.
3. Tee kaitsevööndis on keelatud tegevused vastavalt EhS § 70 lg 2 ja § 72 lg 1, sh on keelatud ehitada ehitusloakohustuslikku teist ehitist. Riigitee kaitsevööndis kehtivatest piirangutest võib kõrvale kalduda meie nõusolekul vastavalt EhS § 70 lg 3.

Näha ette riigitee kaitsevööndisse ning riigitee alusele maaüksusele (19131 Kalli-Tõstamaa-Värati tee L4, katastritunnus 82602:005:0137) omavoliliselt istutatud puude (Joonised 1 ja 2) ümber istutamine Ehitajate tee 7 kinnistule. Nimetatud puud tuleb ümber istutada esimesel võimalusel.



Joonis 1. Riigitee alusele maaüksusele istutatud puud, väljaveo Maa- ja Ruumiameti geoportaalist



Joonis 2. Riigitee alusele maaüksusele istutatud puud, tänavavaade mai 2024

4. Kergliiklusteede kavandamisel on sobilik lähtuda järgmistest põhimõtetest.
 - 4.1. Näha ette kergliiklusteede sidumine tõmbepunktidega ning jätkuvuse tagamine, sh väljapoole planeeringuala.
 - 4.2. Jalakäijate ohutuse tagamiseks tuleb kergliiklusteed eraldada sõiduteest ohutusribaga, mille minimaalse laiuse valikul lähtuda normide lisa 1 tabelist 41.

5. Parkimine lahendada oma kinnistul ning riigiteel parkimist ja tagurdamist mitte ette näha.
6. Joonistele kanda ja seletuskirjas kirjeldada kliimaministri 17.11.2023 [määruse nr 71](#) „Tee projekteerimise normid“ riigitee ristumiskoha nähtavuskolmnurgad vastavalt normide § 24, lisa 1 tabel 18-21 ning lisa 2 joonisele 8. Nähtavusallas ei tohi paikneda nähtavust piiravaid takistusi.
7. Joonistel näidata planeeringualal paiknevad olemasolevad ja kavandatavad tehnovõrgud ning muu taristu. Riigitee alune maa on riigitee rajatise teenindamiseks. Vaba ruumi olemasolul võime asukohapõhiselt anda nõusoleku kasutada seda maad tehnovõrkude paigutamiseks. Planeeringu koosseisus kavandatavad riigiteega ristuvad tehnovõrgud tuleb rajada kinnisel meetodil. Lähtuda meie juhendis „[Nõuded tehnovõrkude ja -rajatiste teemaale kavandamisel](#)“ toodud põhimõtetest.
8. Seletuskirjas käsitleda ning joonistel näidata planeeringuala sademevee ärajuhtimise lahendus. Vastavalt EHS § 72 lg 1 punktile 5 ja § 70 lg 2 punktile 1 on riigitee kaitsevööndis keelatud teha veerežiimi muutust põhjustavat maaparandustööd ning ohustada ehitist ja selle korrakohast kasutamist. Vältimaks tee muldkeha uhtumist ja üleniiskumist ei tohi sademevett juhtida riigitee alusele maaüksusele. Põhjendatud juhul, kui teekraavidesse sademevete juhtimine on vältimatu, tuleb tagada riigitee muldkeha niiskusrežiim.
9. Reovee kanalisatsiooni kavandamisel tuleb vältida kanalisatsiooniehitiste kujade sattumist riigitee teemaale, kuna kuja on kanalisatsiooniehitistest lähtuva keskkonnaohu võimalik ulatus (VeeS § 133, 134, 136, 137). Seejuures tuleb välistada ka reovee võimalik sattumine riigitee kraavidesse (sh kraavidesse, millele on riigitee kraav eelvooluks). Me ei ole nõus lahendusega, millega võib tulenevalt JäätS § 128 lõikest 4 kaasneda reostuse likvideerimise nõude esitamine meile.
10. Detailplaneeringu aluseks olev geodeetiline alusplaan peab olema mõõdistatud piisavas ulatuses, mis võimaldab hinnata planeeringulahenduse sobivust sh kavandatud sademevete ärajuhtimise süsteemi jms.
11. Kanda joonistele riigitee kaitsevööndisse planeeritud objektide (tehnorajatis vms) kaugused riigitee katte servast.
12. Kasutada riikliku [teeregistri](#) põhiseid teede numbreid ja nimetusi.
13. Lähtuvalt asjaolust, et planeeringuala piirneb riigiteega, tuleb planeeringu koostamisel arvestada olemasolevast ja perspektiivsest liiklusest põhjustatud häiringutega (müra, vibratsioon, õhusaaste). Riigitee liiklusest põhjustatud häiringute ulatust tuleb hinnata vastavalt keskkonnaministri 03.10.2016 määrusele nr 32 „[Välisõhus leviva müra piiramise eesmärgil planeeringu koostamise kohta esitatavad nõuded](#)“. Kavandada planeeringu kehtestaja kaalutusotsusena meetmed häiringute leevendamiseks, sh keskkonnaministri 16.12.2016 määruse nr 71 „[Välisõhus leviva müra normtasemed ja mürataseme mõõtmise, määramise ja hindamise meetodid](#)“ lisa 1 toodud müra normtasemete tagamiseks. Seletuskirjas kirjeldada ning vajadusel näidata joonistel kavandatud leevendusmeetmed. Seletuskirja lisada selgitus, et tee omanik (Transpordiamet) ei võta endale kohustusi planeeringuga kavandatud leevendusmeetmete rakendamiseks.
14. Planeeringu seletavas osas märkida, et kõik arendusalaga seotud ehitusprojektid, mille koosseisus kavandatakse tegevusi riigitee kaitsevööndis, tuleb esitada meile nõusoleku saamiseks.
15. Me ei võta PlanS § 131 lg 1 kohaselt endale kohustusi planeeringuga seotud rajatiste väljaehitamiseks.

Seisukohad planeeringu koostamiseks kehtivad kaks aastat alates kirja väljastamise kuupäevast, tähtaja möödumisel tuleb taotleda uued seisukohad. Oleme valmis tegema koostööd planeeringu koostajaga, täpsustamaks ning täiendamaks käesoleva kirjaga esitatud seisukohti.

Lugupidamisega

(allkirjastatud digitaalselt)

Tuuli Tsahkna

peaspetsialist

planeerimise osakonna kooskõlastuste üksus

Lisad:

1. K_380_09062025

2. K_380_09062025_Lisa_1

Tuuli Tsahkna

58073001, Tuuli.Tsahkna@transpordiamet.ee